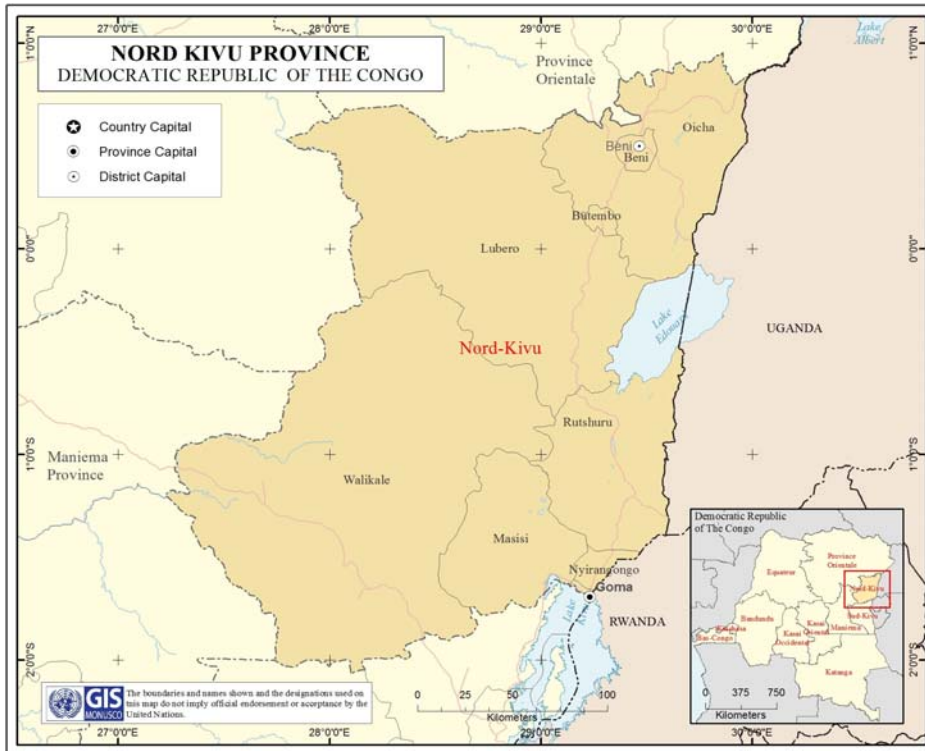


Nord-Kivu

January 2015



Capitale: Goma: Grand centre économique avec une population estimée à 800,000

Superficie: 59.483 km²
~2.5% de la RDC. Presque deux fois la taille de la Belgique

Population: 6 Million (~39 personnes/km²), 60% habitant dans des milieu ruraux

Langues principales: Swahili et le français

6 Territoires: Masisi, Beni, Lubero, Rutshuru, Walikale, Nyiragongo

5178 villages

Politique provinciales

Gouverneur: Julien Paluku Kahongya

L'Assemblée Provinciale (42 députées avec seulement 1 femme députées) est dominée par le PPRD (9 sièges), le RCD/UCP (7 sièges) et le MSR (5 sièges)

Politique nationales

47 députés nationaux, 4 Sénateurs et 3 Ministres nationaux sont originaires du Nord-Kivu

Natural Resources

L'or, le diamant, le coltan, la cassitérite, le Niobium, la Wolframite, le fer, le Bauxite et le bois de construction

Nature

Le Patrimoine mondial UNESCO a classé le Parc National de Virunga, qui héberge les gorilles des montagnes, et deux volcans actifs, couvre 7,900Km² ou plus de 10% de la province. Il y a deux autres parcs nationaux, le Kahuzi Biega et le Maiko

Géographie

Le Nord Kivu partage une frontière commune avec le Rwanda et l'Ouganda à l'est, le Maniema à l'ouest, la Province Orientale au nord et nord-ouest, et le Sud-Kivu au sud. Il partage aussi une frontière commune avec trois des Grands Lacs: Le lac Kivu au Sud, le Lac Edward à l'est et le Lac Albert au Nord. La province comprend trois villes principales: Goma comme capitale provinciale, Beni et Butembo, et 6 territoires avec 17 collectivités et chefferies.

Situation politique

Le Nord-Kivu est l'une des provinces les plus volatiles suite à sa composition ethnique complexe, ses frontières poreuses avec le Rwanda et l'Ouganda et la présence continue des groupes armés congolais et étrangers. Cependant, l'amélioration de l'Autorité de l'Etat fut remarquable. Le groupe des milices du M23 fut défait en novembre 2013. Appuyée par la MONUSCO, l'armée de la RDC est prête à lancer des opérations militaires contre les FDLR du Rwanda FDLR d'ici fin Janvier 2015.

Peace it!



PROTECT

STABILIZE

CONSOLIDATE PEACE

PROTEGER

Paysage sécuritaire

Suite à la dérouté du M23 en octobre 2013, bien que la situation sécuritaire ait été améliorée à certains endroits, cependant la menace des FDLR et de l'ADF/Nalu, entre autres, ont maintenu la situation dans un état de détérioration. Les FARDC, appuyées par la MONUSCO, ont aussi entrepris d'autres opérations militaires, notamment des opérations contre les Forces Démocratique Alliéés (ADF) dans le territoire de Beni et les Patriotes pour un Congo Libre et Souverain (APCLS) dans le territoire de Masisi. Les opérations contre les Forces Démocratiques pour la Libération du Rwanda (FDLR) sont dans une étape avancée de la préparation. En général, la présence de l'Etat pour assurer la sécurité est faible ou absente dans des vastes territoires de Walikale, Lubero et Masisi. Les tensions intra-communautaires sont à la base de l'insécurité dans certains territoires, surtout là où les communautés ont des liens avec des groupes armés qui déclarent protéger leurs communautés.

Protection par la MONUSCO

La MONUSCO a 71 bases à travers le Nord Kivu, avec 86 Assistants de Liaison Communautaires (CLAs), qui agissent comme interface civile vis-à-vis des communautés locales. La MONUSCO utilise des outils de protection comme les outils de protections supplémentaire comme les Réseaux d'Alertes Communautaires (CAN), Les Equipes de Protection Communes (JPTs) et les Missions d'Evaluation Conjointes (JAMs), pour améliorer l'alerte précoce, pour analyser les menaces qui pèsent sur la protection et enquêter sur les abus des droits de l'homme et les cas de violences sexuelles. Une Equipe de Travail provinciale et un Mécanisme de Monitoring Conjoint ont été mis au point pour renforcer le planning d'urgence, en planifiant la protection des civiles pendant les opérations militaires et faire le suivi de l'impact des hostilités sur la population civile afin d'améliorer le résultat de la protection.

STABILISER

Paysage de Stabilisation

Au Nord-Kivu, le manque de routes et des infrastructures de communication d'une part, et d'autre part la présence des groupes armés créent un environnement difficile pour les opérations au regard des structures de l'état. Une autorité de l'état, un gouvernement provincial, des structures gouvernementales provinciales et des institutions faibles dont les moyens sont très limités affectent la capacité institutionnelle générale. Avec des ressources financières minimales, à peu près 30% de fonctionnaires seulement sont officiellement sur la liste de paie, sans oublier une corruption généralisée. Une formation classique des fonctionnaires est absente. Les éléments des milices intégrés dans la police et l'armée suite aux accords de paix de 2009 sont les auteurs des violations des droits de l'homme à travers la province.

Stabilisation par la MONUSCO

Armée

- 24,320 soldats des FARDC
- 132 véhicules des FARDC

Police

- 10.828 policiers (PNC)
- 3.749 PNC à Goma
- 71 véhicules de la PNC dont seulement 31 sont opérationnels, pour couvrir les 10 districts d'une superficie de 59.483 km2.
- 2 Grand Commissariats à Goma
- 10 Unités spéciales de la Police à Goma
- 19 Sous-Commissariat pour Goma

Groupes armés

- 2 groupes armés étrangers
- 5 principaux groupes congolais
- 20+ groupuscules
- Environ 5000 éléments armés

MONUSCO

- 6.044 Casques bleus
- 71 Bases dans 7 territoires couvrant 59.483 km2
- 895 patrouilles diurnes par semaine
- 857 patrouilles nocturnes par semaine
- 65 Milobs at 10 locations
- 63 UNPOL at 5 locations

Gouvernement provincial

- \$188m budget pour 2014
- 50% envoyés sur operations

Administration de l'Etat

- 23 bâtiments d'administration locale buildings in need of repair

Justice

- 1 Cour d'Appel et 1 Tribunal de 1ere instance
- 5 Tribunaux de Paix
- 1 Tribunal d'enfants à Goma
- 11 Prisons: 6 opérationnelles avec 1 en construction
- 2449 personnes en prisons, Février 2015

Education

- 3590 écoles primaires
- 1731 écoles secondaires

Santé

- 149 hôpitaux, 521 centres de sante, 119 dispensaires
- 469 doctors and 4528 nurses

Peace it!



PROTECT

STABILIZE

CONSOLIDATE PEACE

La MONUSCO au Nord Kivu est en train d'expérimenter le concept des Ilots de Stabilité (IoS) dans des territoires récemment débarrassés des groupes armés. Le concept offre une opportunité pour une action en appui aux efforts pour les besoins de la restauration de l'autorité de l'état en collaboration avec le gouvernement et les partenaires internationaux. Trois ilots de stabilité ont été désignés y compris le territoire de Kiwanja/Rutshuru libérée des M23. Les projets des ilots de stabilité jettent les bases pour d'autres activités de stabilisation à travers la Sécurité Internationale révisée et la Stratégie d'Appui à la Stabilisation (ISSSS).

CONSOLIDATION DE LA PAIX

Aperçu socio-économique

Étant donné qu'une plus grande partie du Nord Kivu expérimente l'insécurité et le conflit généralisé, les indicateurs sociaux de la province sont généralement trop bas. Il y a eu reprise des activités commerciales, cependant la plupart des activités économiques sont encore dans le secteur informel. Le taux de chômage, surtout parmi la jeunesse, demeure plutôt élevé. Dans certaines localités où la situation sécuritaire s'améliore comme le Masisi sud, le progrès est en train de se réaliser, avec l'appui de la MONUSCO, dans le sens de la formalisation du secteur minier et en incorporant la traçabilité, qui devront améliorer les opportunités d'emploi et des revenus du gouvernement.

Aperçu humanitaire

La situation humanitaire est impactée par le conflit en cours, le niveau élevé de l'insécurité, les déplacements, les conditions sanitaires ou hygiéniques médiocres et le manque d'infrastructures clés. En janvier 2015, il y avait 938.000 déplacés internes dans la province. La cause majeure des déplacements internes demeure les conflits armés et les opérations en cours. Walikale a le plus grand nombre de déplacés internes (27.76%), Masisi (25.97%), Beni (17.34%), Lubbers (15.82%), Rutshuru (11.06%) et Goma (2.06%). 78% des déplacés internes au Nord Kivu sont abrités avec les familles hôtes et 22% sont dans des camps/sites de déplacés internes. Il y a eu une augmentation du nombre des massacres présumés perpétrés par les groupes armés ougandais ADF Nalu contre la population locale du territoire de Beni au courant des six dernières mois.

LES NATIONS UNIES EN ACTION

Ensemble avec les autorités gouvernementales, les agences des NU gèrent l'assistance humanitaire et la protection des personnes touchées par le conflit, y compris les réfugiés, les retournés et les déplacés internes. L'UNHCR gère le groupe de Protection du Nord Kivu, OCHA et le Comité Permanent Inter Agences Provinciale pour la coordination des actions humanitaires dans le système inter groupe.

MONUSCO

- 1700 PNC formé
- 25149 FDLR rapatriées de 2002 au 31 Janvier 2015
- 15 bâtiments administratifs pour construit sous le ISSSS
- Redéploiement de 50% de la police a Rutshuru endéans 20 jours après la dérouté des M23
- IoS**
- US\$ 2.2 million pour les projets QIPs
- 13 personnel civiles IoS déployés sur le champ
- Réhabilitation de 3 commissariats de police 4 prisons et 3 structures judiciaires

Economie

- GDP: US\$1.1 million en 2010; agriculture, poissonneries, les richesses en bétail représentent 31.7%
- L'aagriculture reepresente 30% experts
- Nourriture/boisson representent 70% importation
- 80%d'activite se trouvent dans l'économie informelle
- 5209km de routes; 5.6% est asphaltée, moins de 20% sont dans les bonnes conditions
- 3.75% des besoins en énergie satisfaits en 2010

Indicateurs sociaux

- 32% de personnel sont dans une extrême pauvreté sur le plan de l'éducation
- Adult literacy rate is 52.2%
- Life expectancy is 55 years
- 28% access to drinking water

Refugees

- 34,797 refugees in North Kivu
- 23,960 Congolese refugees returned since 2011

Internally Displaced People (IDP)

- January 2015: 938,000

Malnutrition rate

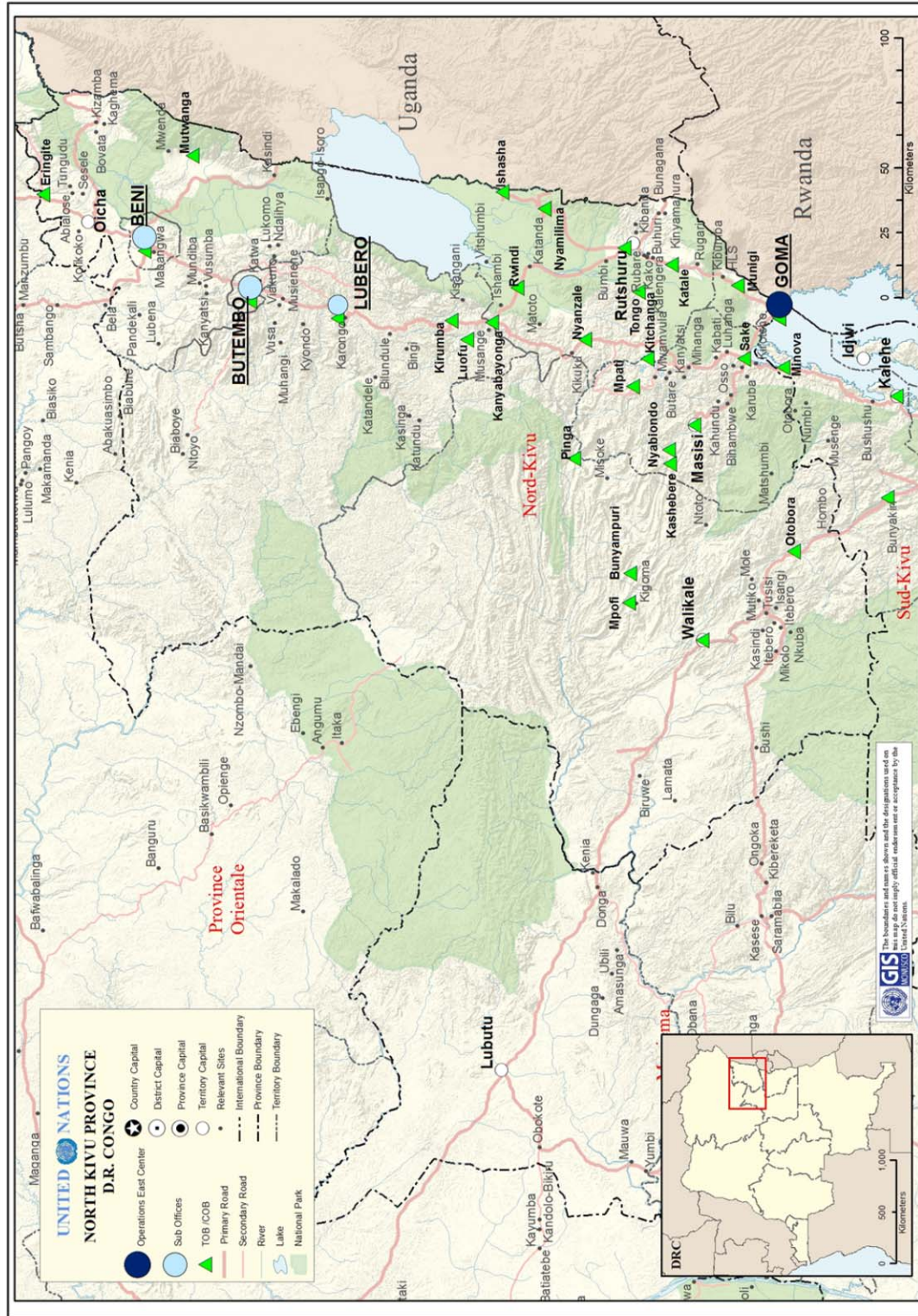
- 6.7 %

Peace it!

PROTECT

STABILIZE

CONSOLIDATE PEACE



Peace it!